

zum Nachweis des Brandverhaltens nach DIN 4102-1

Aktenzeichen: FLT 3734420

Auftraggeber: KREA Technische Textilien GmbH
Kuhleshütte 84
D - 47809 Krefeld

Auftrag vom 2020-10-02 **Eingegangen am** 2020-10-02

Probenmaterial: Beidseitig beschichtetes Gewebe aus Polyester, bezeichnet als "Rollup".
(Einzelheiten siehe Blatt 2)

Eingegangen am: 2020-10-02

Prüfgegenstand des Auftrages: Prüfung auf Schwerentflammbarkeit (Baustoffklasse B1) nach DIN 4102-1

Ergebnis: Das geprüfte Material erfüllt in freihängender Anordnung oder im Abstand von > 40 mm zu gleichen oder anderen flächigen Baustoffen die Anforderungen an schwerentflammbare Baustoffe (Baustoffklasse B1) DIN 4102-1.
(Einzelheiten siehe Blatt 5)

Geltungsdauer bis: 2025-11-30

Probennahme: Das Probenmaterial wurde der Prüfstelle vom Auftraggeber zugesandt.

Hinweis: Falls der o.g. Baustoff (-verbund) nicht als Bauprodukt gem. MBO §2 verwendet wird, ist ein allgemeines bauaufsichtliches Prüfzeugnis nicht erforderlich.

Dieses Prüfzeugnis gilt nicht als alleiniger Nachweis, wenn der geprüfte Baustoff als Bauprodukt im Sinne der Landesbauordnungen verwendet wird (MBO § 17).

Dieses Prüfzeugnis ersetzt nicht einen ggf. notwendigen bauaufsichtlichen Verwendbarkeitsnachweis nach Landesbauordnung. Dieser ist zu führen durch:

- eine allgemeine bauaufsichtliche Zulassung oder durch
- ein allgemeines bauaufsichtliches Prüfzeugnis oder durch
- eine Zustimmung im Einzelfall.

Im bauaufsichtlichen Verfahren kann dieses Prüfzeugnis als Grundlage dienen

- bei geregelten Bauprodukten für die vorgeschriebenen Übereinstimmungsnachweise
- bei nicht geregelten Bauprodukten für die erforderlichen Verwendbarkeitsnachweise.

Dieses Prüfzeugnis besteht aus Blatt 1 bis 5 und 3 Anlagen.

Anerkannte Prüf-, Überwachungs- und Zertifizierungsstelle

Prüfzeugnisse dürfen nur in vollem Wortlaut und ohne Zusätze veröffentlicht werden. Für veränderte Wiedergabe und Auszüge ist vorher die widerrufliche, schriftliche Einwilligung der ausstellenden Prüfstelle einzuholen. Die Prüfergebnisse beziehen sich ausschließlich auf die untersuchten Prüfmaterialien.



Prüfstelle für das
Brandverhalten
von Baustoffen

Dipl.-Ing. Uwe Kühnast

Steinstrasse 18
D - 14822 Borkheide
Fon: +49 33845 90901
Fax: +49 33845 90909
Mail: info@firelabs.de

PÜZ-Stelle (LBO): BRA09

PRÜFZEUGNIS



1 Beschreibung des Versuchsmaterials

1.1 Probenmaterial (nach Angaben des Auftraggebers)

Bei dem angelieferten Material handelt es sich um ein Gewebe aus Polyester mit einer einseitig weißen und einer rückseitig grauen Acrylatbeschichtung mit einer flammhemmenden Ausrüstung. Das beschichtete Gewebe soll als Bannermaterial oder zu Dekorationszwecken verwendet werden und wurde mit dem Handelsnamen "Rollup", Artikel 1036-16 bezeichnet.

1.2 Beschreibung des angelieferten Materials

Für die Prüfungen wurde der Prüfstelle ein Abschnitt eines beidseitig kunststoffbeschichteten Gewebes aus Kunststofffasern von etwa 2 m Länge und 3,11 m Breite vom Auftraggeber zur Verfügung gestellt. Das Muster war mit dem Handelsnamen, der Artikelnummer, der Mustergröße und der Charge T7234014 gekennzeichnet.

Farbe: Einseitig weiß beschichtet, rückseitig grau beschichtet.

Materialkennwerte: siehe Abschnitt 4.1; Fotos: siehe Anlagen 1, 2

Weitere Angaben lagen der Prüfstelle nicht vor; ein Muster ist hinterlegt.

2 Herstellung der Probekörper

Aus dem Versuchsmaterial wurden für die Prüfungen im Brennkasten Proben in den Abmessungen 190 mm x 90 mm für die Kantenbeflammung, sowie Proben in den Abmessungen 230 mm x 90 mm für die Flächenbeflammung, jeweils in Kett- und Schussrichtung des Trägergewebes, zugeschnitten.

Für die Prüfungen im Brandschacht wurden 4 Probekörper hergestellt. Die Proben (jeweils 1000 mm x 190 mm) der Probekörper A und B wurden aus der Kettrichtung, die der Probekörper C und D aus der Schussrichtung des Trägergewebes entnommen.

Anschließend wurden alle Proben nach DIN 50014-23/50-2 bis zur Gewichtskonstanz gelagert.

3 Versuchsdurchführung

Die Prüfungen im Brandschacht wurden nach DIN 4102-1 und -16 (Baustoffklasse B1) durchgeführt. Die Prüfungen im Brennkasten wurden nach DIN 4102-1, Abschnitt 6.2.5 (Baustoffklasse B2) ohne Kantenschutz durchgeführt.

Alle Prüfungen erfolgten 1-lagig, in freihängender Anordnung, mit Beflammung der Vorder- und Rückseite.

Durchführung der Prüfungen: November, Dezember 2020

4 Ergebnisse

- Abschnitt 4.1 Materialkennwerte
- Abschnitt 4.2.1 Ergebnisse der Prüfungen im Brennkasten
- Abschnitt 4.2.2 Ergebnisse der Prüfungen im Brandschacht

4.1 Materialkennwerte

Tabelle 1

Kennwerte		Herstellerangaben	Messwerte	
			i.M.	s
Gesamtdicke	[mm]	0,32 ± 5 %	0,29	0,004
Flächenbezogene Masse	[g/m ²]	320 ± 5 %	313	

i.M. im Mittel (n=10)

s Standardabweichung

./ keine Angaben bzw. nicht ermittelt



4.2 Ergebnisse des Brandverhaltens

4.2.1 Ergebnisse der Prüfung im Brennkasten

Nach DIN 4102-1 müssen schwerentflammbare Baustoffe auch die Anforderungen der Baustoffklasse B2 (normalentflammbar) erfüllen. Bei der Prüfung im Brennkasten nach DIN 50050 wurden die Anforderungen an Baustoffe der Baustoffklasse B2 erfüllt. Brennendes Abfallen/ Abtropfen trat bei diesen Prüfungen nicht auf (Ergebnisse: siehe Anlage 3).

4.2.2 Ergebnisse der Prüfung im Brandschacht

Tabelle 3

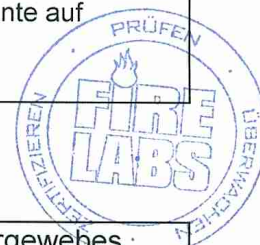
Ergebnisse der Brandschachtprüfung (Teil 1)						
Zeile Nr.		Messwerte Probekörper				Anforderungen
		A	B	C	D	
1	<u>Nr. der Probenanordnung</u> gem. DIN 4102 –15 Tabelle 1	1	1	1	1	
2	<u>Maximale Flammenhöhe</u> über Probenunterkante cm	50	50	50	50	*)
3	Zeitpunkt. ¹⁾ min	1	1	1	1	
4	<u>Durchschmelzen / Durchbrennen</u> Zeitpunkt. ¹⁾ min	1	1	1	1	
5	<u>Probenrückseite:</u> <u>Flammen / Glimmen</u> Zeitpunkt. ¹⁾ min:s	./.	./.	./.	./.	
6	<u>Verfärbungen</u> Zeitpunkt. ¹⁾ min:s	./.	./.	./.	./.	
7	<u>Brennendes Abtropfen</u> Beginn ¹⁾ min	Nein	Nein	Nein	Nein	
8	Umfang: vereinzelt abtropfendes Probenmaterial					
9	stetig abtropfendes Probenmaterial					
10	<u>Brennend abfallende</u> <u>Probenteile</u> Beginn ¹⁾ min	Ja 1	Ja 1	Ja 1	Ja 1	
11	Umfang: vereinzelt abfallende Probenteile	Ja	Ja	Ja	Ja	
12	stetig abfallende Probenteile	Nein	Nein	Nein	Nein	
13	Dauer des Weiterbrennens auf dem Siebboden (max.).... min:s	0:05	0:06	0:11	0:09	
14	<u>Beeinträchtigung der</u> <u>Brennerflamme durch</u> <u>abtropfendes / abfallendes</u> <u>Material</u> Zeitpunkt. ¹⁾ min:s	Nein	Nein	Nein	Nein	
15	<u>Vorzeitiges Versuchsende</u> <u>Ende des Brandgeschehens</u> an den Proben ¹⁾ min	2	2	2	2	
16	Zeitpunkt eines ggf. erfolgten Versuchsabbruchs ¹⁾ min:s	./.	./.	./.	./.	

¹⁾ Zeitangaben ab Versuchsbeginn
 - nicht geprüft
 ./. kein Auftreten des Ereignisses
 *) darf keinen Anlass zu Beanstandungen geben



Ergebnisse der Brandschachtprüfung (Teil 2)						
Zeile Nr.		Messwerte Probekörper				Anforderungen
		A	B	C	D	
17	<u>Nachbrennen nach Versuchsende</u> Dauer min:s	Nein	Nein	Nein	Nein	
18	Brennend abfallende Probeteile					
19	Anzahl der Proben					
20	Probenvorderseite					
21	Probenrückseite					
21	Flammenlänge cm					
22	<u>Nachglimmen nach Versuchsende</u> Dauer min:s	Nein	Nein	Nein	Nein	
23	Anzahl der Proben					
24	<u>Ort des Auftretens:</u> untere Probenhälfte					
25	obere Probenhälfte					
26	Probenvorderseite					
27	Probenrückseite					
28	<u>Rauchdichte</u> ≤ 400 % min	33,2	27,0	32,5	39,8	
29	≥ 400 % min (sehr starke Rauchentwicklung)	./.	./.	./.	./.	
30	Diagramm in Bild Nr.	1	3	5	7	
31	<u>Restlängen</u> Einzelwerte cm	49 52 53 54	52 70 56 58	51 51 51 53	50 49 46 50	> 0
32	Mittelwert cm	52	59	51	48	≥ 15
33	Foto des Probekörpers auf Bild Nr.	2	4	6	8	
34	<u>Rauchgastemperatur</u> Maximum des Mittelwertes°C	110	116	111	112	≤ 200
35	Zeitpunkt. ¹⁾ min:s	9:44	9:46	9:44	10:00	
36	Diagramm auf Bild Nr.	1	3	5	7	
37	<u>Bemerkungen:</u> Zeile 13: Dauer des Weiterbrennens von Probeteilen auf dem Siebboden von < 20 Sek. führt nicht zur Beurteilung "brennend abtropfend/abfallend" Zeile 32: Auf Grund der ermittelten Restlängen von > 45 cm konnte auf weitere Versuche verzichtet werden. (DIN 4102-16, 5.2 b)) (Diagramme und Fotos siehe Anlagen 1, 2)					

- 1) Zeitangaben ab Versuchsbeginn
- ./. kein Auftreten des Ereignisses
- *) darf keinen Anlass zu Beanstandungen geben



Probekörper	Versuch-Nr.	Beflammte Oberfläche	Richtung des Trägergewebes
A	734420-001	Grau	Kettrichtung
B	734420-002	Weiß	
C	734420-003	Grau	Schussrichtung
D	734420-004	Weiß	

5 Beurteilung

In Abschnitt 4.2 wurden die Prüfergebnisse des im Abschnitt 1 und 4.1 beschriebenen Versuchsmaterials zusammengestellt und den Anforderungen der DIN 4102-1 gegenübergestellt. Aus den vorstehenden Prüfergebnissen ergibt sich, dass die an Baustoffe der Baustoffklasse B1 gestellten Anforderungen von dem geprüften Baustoff im Abstand von > 40 mm zu gleichen oder anderen flächigen Baustoffen erfüllt wurden.

Die Anforderungen an Baustoffe der Klasse B2 wurden ebenfalls erfüllt, brennendes Abfallen/ Abtropfen trat bei diesen Prüfungen nicht auf.

Der Nachweis der Verwendung

- im Außenbereich (Alterungsverhalten durch Freibewitterung)
- nach dem Waschen oder Chemischreinigen

wurde nicht geführt.

6 Besondere Hinweise

Die genannten Ergebnisse gelten nur für den in Abschnitt 1 beschriebenen Baustoff. Im Verbund mit zusätzlichen Materialien (Beschichtung, Untergrund, etc.) kann sich das Brandverhalten ändern. Dieses Prüfzeugnis gilt nicht als alleiniger Nachweis, wenn der geprüfte Baustoff als Bauprodukt im Sinne der Landesbauordnungen verwendet wird (MBO § 17).

Dieses Prüfzeugnis ist kein Ersatz für eine allgemeine bauaufsichtliche Zulassung oder ein allgemeines bauaufsichtliches Prüfzeugnis. Dieses Prüfzeugnis wird unbeschadet eventueller Rechte Dritter erteilt.

Im bauaufsichtlichen Verfahren kann dieses Prüfzeugnis als Grundlage dienen

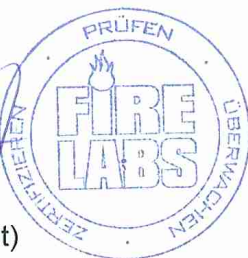
- bei geregelten Bauprodukten für die vorgeschriebenen Übereinstimmungsnachweise
- bei nicht geregelten Bauprodukten für die erforderlichen Verwendbarkeitsnachweise.

Die Erläuterungen in DIN 4102-1 Anhang D, insbesondere zur Fremdüberwachung sind besonders zu beachten.

Die Gültigkeit dieses Prüfzeugnisses endet am 2025-11-30, falls sich die Prüfvorschriften und Beurteilungsgrundlagen, dem Stand der Technik folgend, nicht vorzeitig ändern.

Borkheide, den 12. Dezember 2020


Leiter der Prüfstelle
(Dipl.-Ing. Uwe Kühnast)



Probekörper A

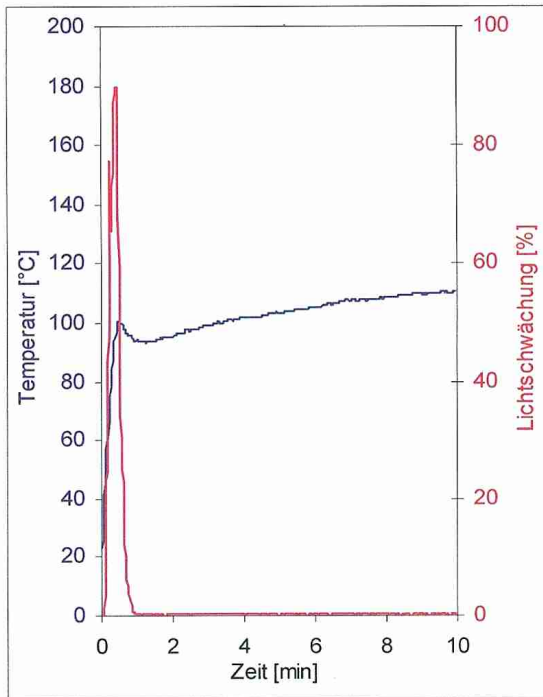


Bild 1
Zeitlicher Verlauf der Rauchgastemperatur und der Rauchdichte

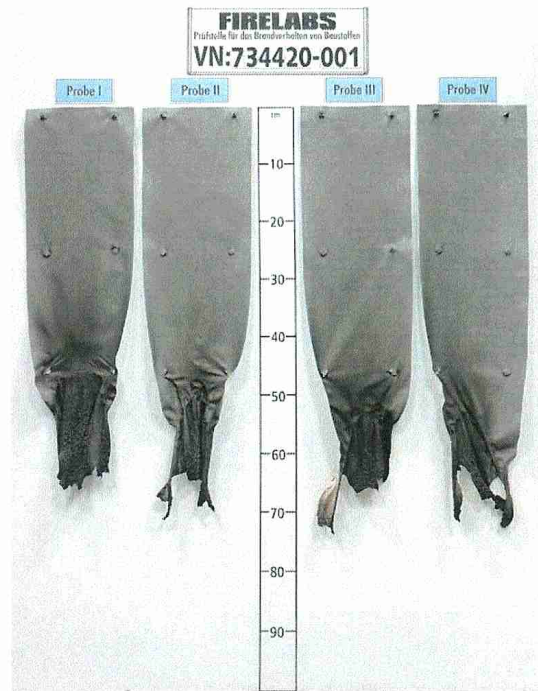


Bild 2
Aussehen des Probekörpers nach dem Brandversuch

Probekörper B

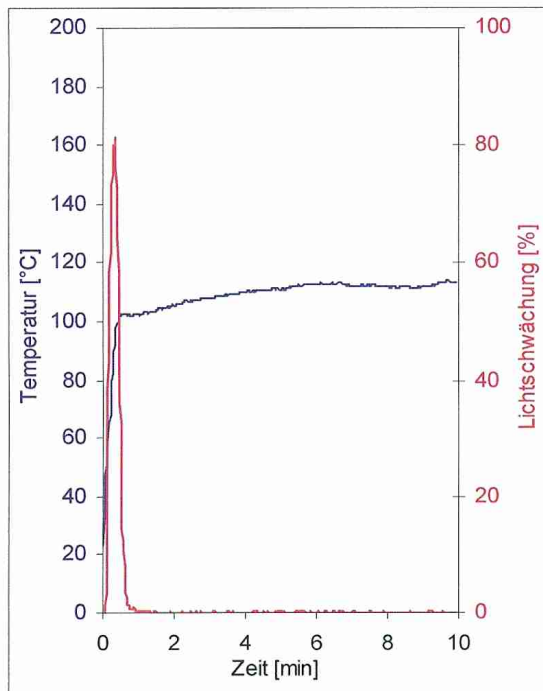


Bild 3
Zeitlicher Verlauf der Rauchgastemperatur und der Rauchdichte

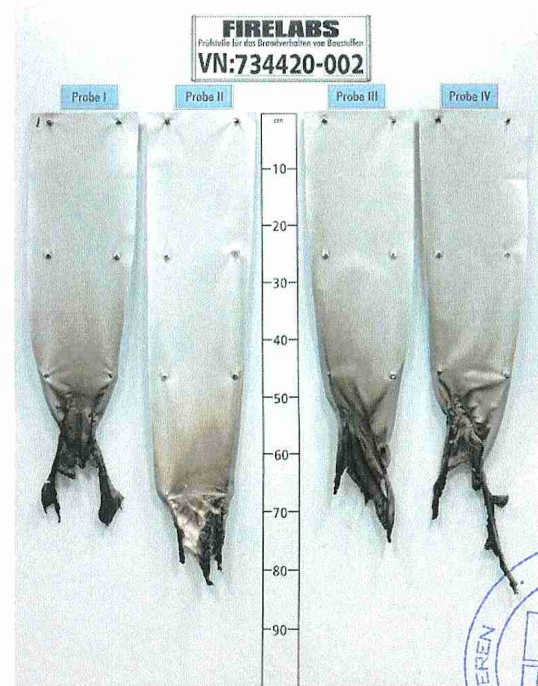


Bild 4
Aussehen des Probekörpers nach dem Brandversuch



Probekörper C

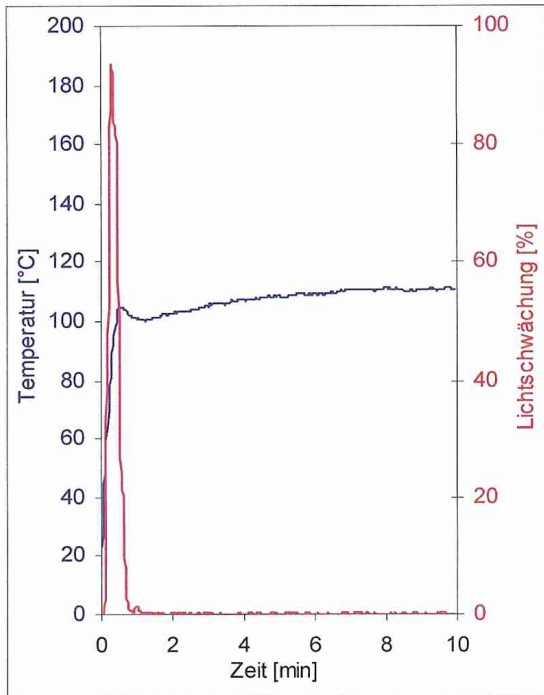


Bild 5
Zeitlicher Verlauf der Rauchgastemperatur
und der Rauchdichte

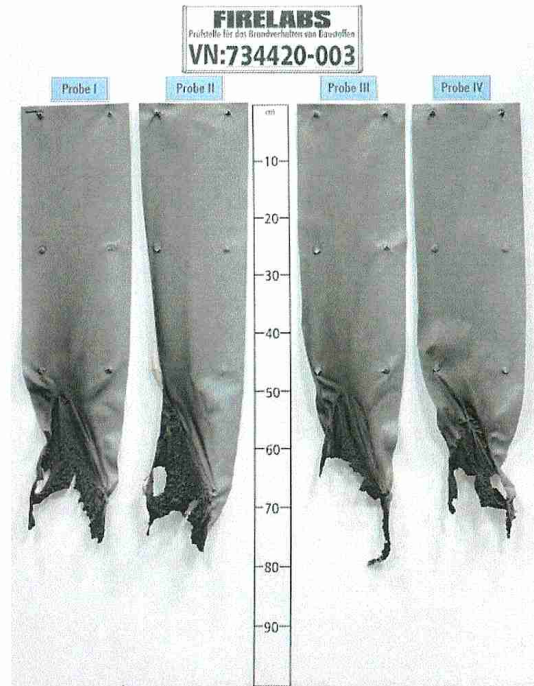


Bild 6
Aussehen des Probekörpers nach dem
Brandversuch

Probekörper D

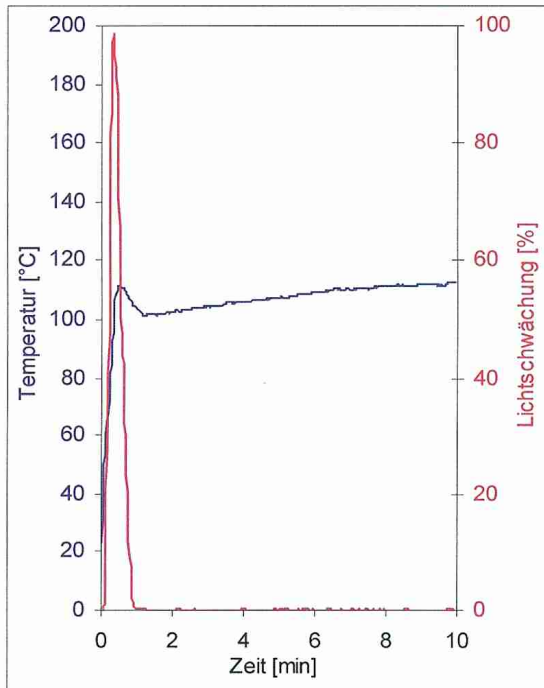


Bild 7
Zeitlicher Verlauf der Rauchgastemperatur
und der Rauchdichte

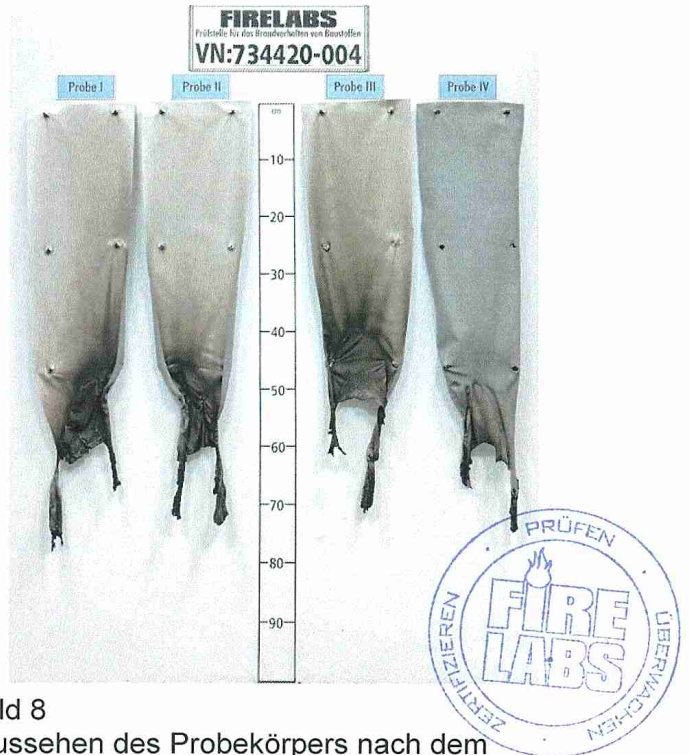


Bild 8
Aussehen des Probekörpers nach dem
Brandversuch (Probe 4: Rückseite)

Ergebnisse der Prüfungen im Brennkasten

Tabelle 2

Probe-Nr.	Dim.	Ketttrichtung							Schussrichtung							Anforderungen
		1	2	3	4	5	6	7	1	2	3	4	5	6	7	
Entflammung	s	1	1	1	1	1	5	4	1	1	1	1	1	5	4	-
Größte Flammenhöhe	cm	12	11	12	11	11	5	8	9	12	10	11	12	7	8	-
Zeitpunkt des Auftretens	s	13	15	14	12	14	13	15	15	15	13	15	15	14	15	-
Flammenspitze an der Messmarke	s	./.	./.	./.	./.	./.	./.	./.	./.	24	25	./.	./.	./.	./.	≥ 20
Erlöschen der Flammen	s	13	18	17	13	16	16	16	17	38	./.	19	22	16	16	-
Entzündung des Filterpapiers	s	./.	./.	./.	./.	./.	./.	./.	./.	./.	./.	./.	./.	./.	./.	1)
Rauchentwicklung (visuell)	-	mäßig							mäßig							-
Weiterbrennen nach Versuchsende	s	./.	./.	./.	./.	./.	./.	./.	./.	18	>5	./.	2	./.	./.	-
Flammen gelöscht nach	s	./.	./.	./.	./.	./.	./.	./.	./.	./.	25	./.	./.	./.	./.	-
Aussehen der Proben nach den Versuchen (20 Sekunden nach Versuchsbeginn): Die Proben waren im Bereich des Flammenangriffspunktes - in Kett- und Schussrichtung bis zu einer max. Höhe von ca. 10 cm und einer Breite von max. 4 cm zerstört, darüber bis zur Probenoberkante verrußt																

Proben 1-5: Kantenbeflammung
 Proben 6: Flächenbeflammung der grau beschichtete Oberfläche
 Proben 7: Flächenbeflammung der weiß beschichtete Oberfläche

1) keine Entzündung innerhalb 20 Sekunden

./. kein Auftreten des Ereignisses

Dim. Dimension

Zeitangaben ab Versuchsbeginn

Maßangaben ab Flammenbezugslinie

